

Genel Konular -  -
İŐ KAZASI VE MESLEK HASTALIĐINDAN
DOĐAN HUKUKİ SONUÇLAR

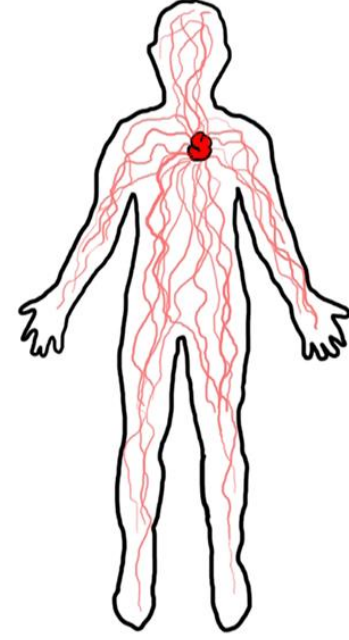


İş kazası ve meslek hastalığından doğan hukuki Sonuçlar



İş kazası;

Yapılan iş dolayısıyla meydana gelen ve çalışanı hemen veya sonradan **bedence** veya **ruhça** arızaya uğratan olaydır.



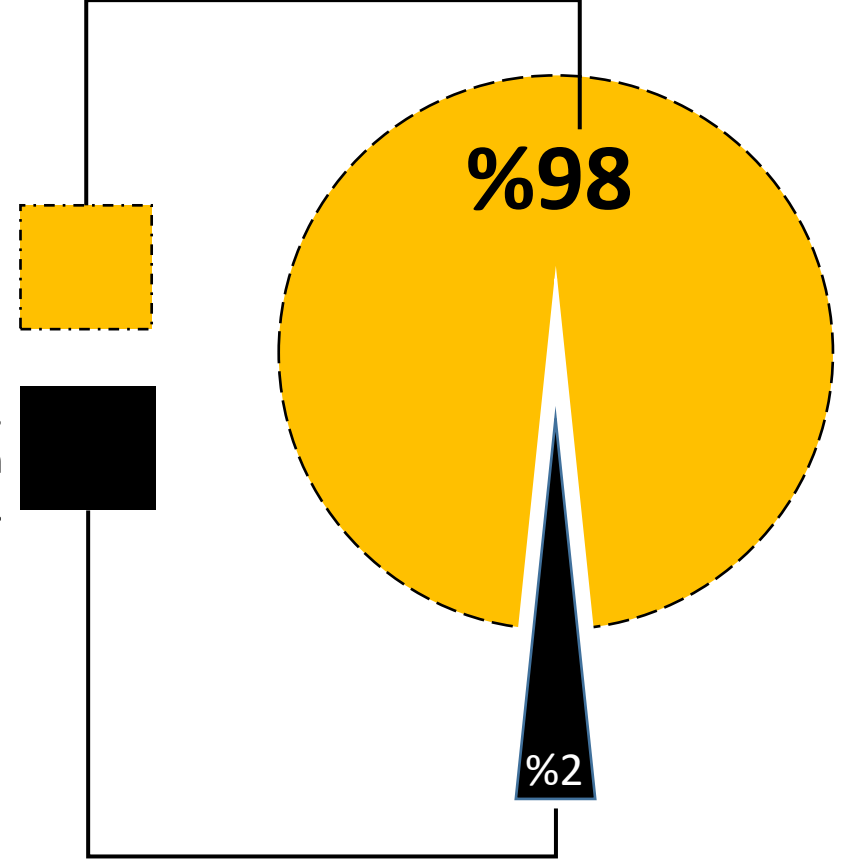
Meslek Hastalığı ;

Çalışanın, çalıştığı işin niteliğine göre **tekrarlanan bir sebeple** veya **işin yürütümü şartları** yüzünden uğradığı, geçici veya sürekli hastalık, sakatlık veya ruhi arıza halleridir.

İş kazası ve meslek hastalığından doğan hukuki Sonuçlar

İş kazalarının %98'i önlenabilir olaylardır. Eğer gerekli tedbirler alınırsa bu kazalar vuku bulmaz.

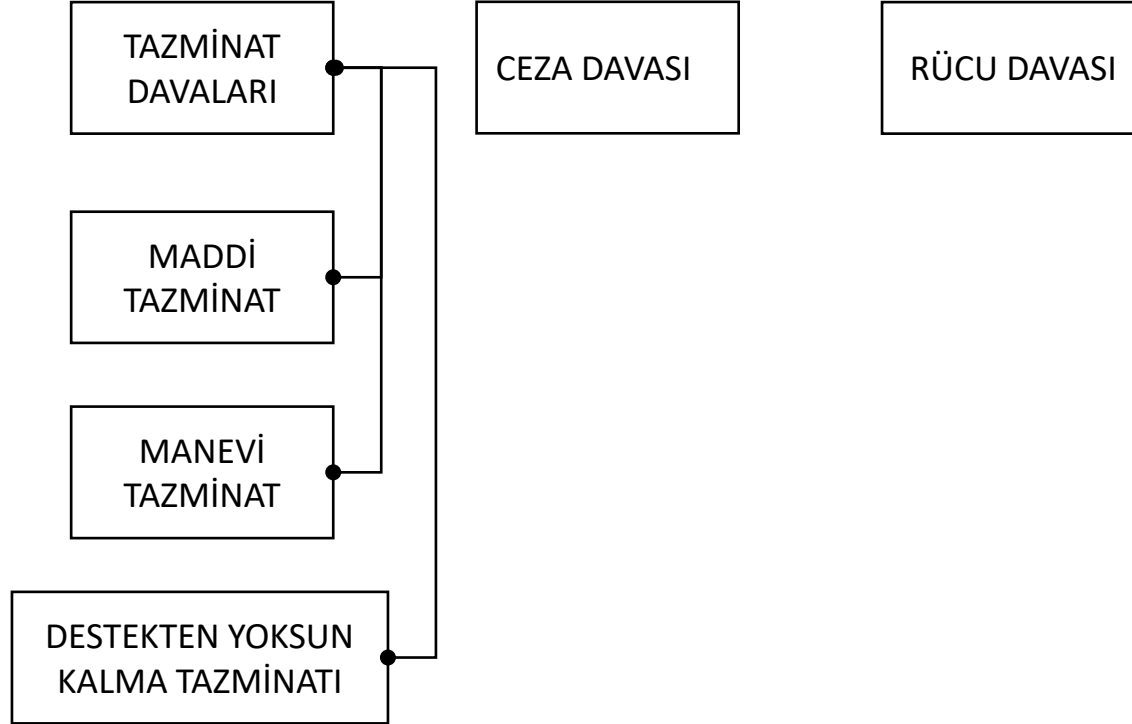
Ancak %2'si önlenemez kazalar olarak kabul edilmektedir. Bunlar, tabii afetler gibi, insan takatinin yetmediği sebeplerden dolayı meydana gelen kazalardır.



İş kazası ve meslek hastalıkları sonucunda, **kişilerde veya kuruluşlarda maddi ve manevi zararlar** meydana gelmekte, ayrıca kamu düzeni bozulmaktadır

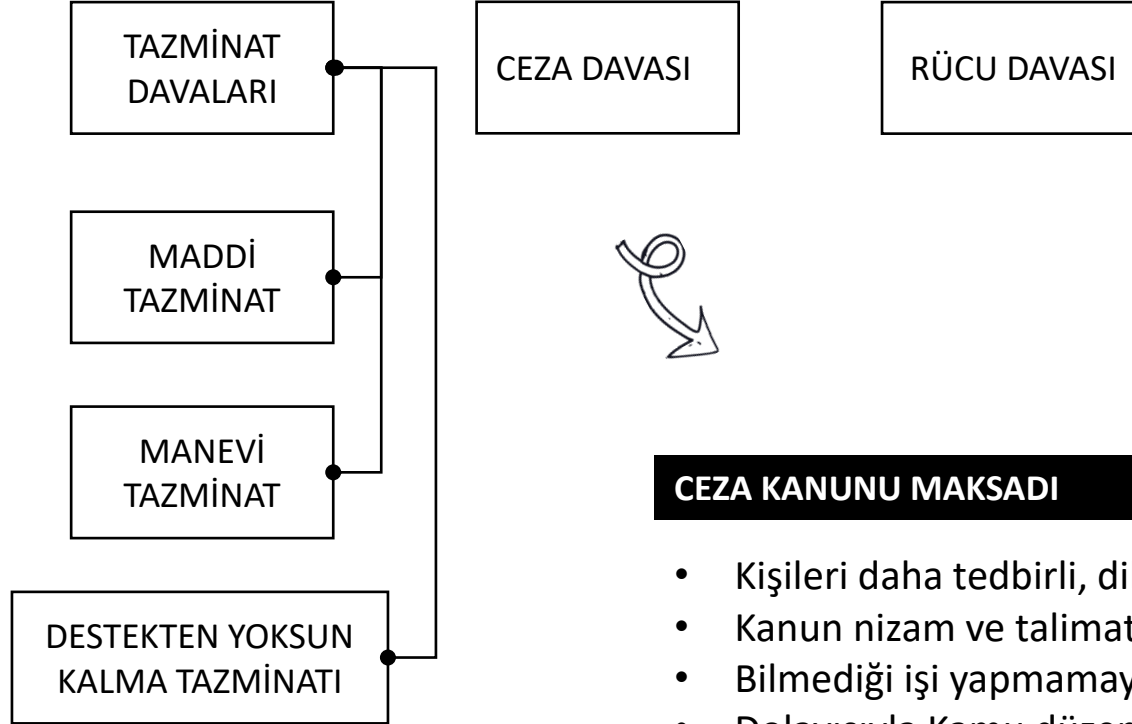
İş kazası
ve meslek
hastalığından
doğan hukuki
Sonuçlar

İş Kazası ve Meslek Hastalığı Sonrasında Açılan Davalar



İş kazası ve meslek hastalığından doğan hukuki Sonuçlar

İş Kazası ve Meslek Hastalığı Sonrasında Açılan Davalar



CEZA KANUNU MAKSADI

- Kişileri daha tedbirli, dikkatli, özenli olmaya,
- Kanun nizam ve talimatlara uymaya,
- Bilmediği işi yapmamaya sevk etmek,
- Dolayısıyla Kamu düzeninin bozulmasını önlemektir.

İş kazası ve meslek hastalığından doğan hukuki Sonuçlar

İş Kazası ve Meslek Hastalığı Sonrasında Açılan Davalar

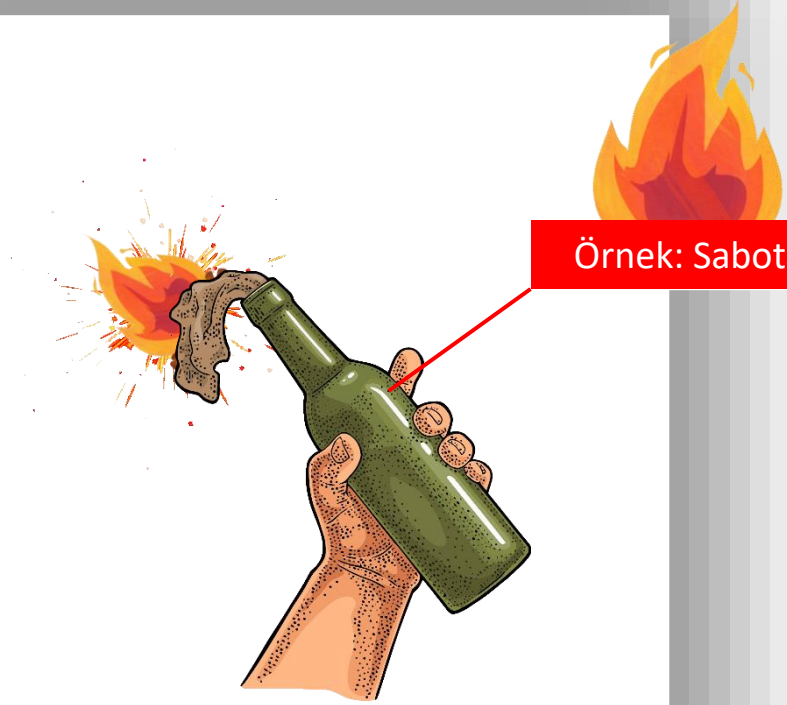
Ceza davasında kişinin cezalandırılabilmesi için **bir suçun** oluşması gerekmektedir.



Sorumluluktan bahsedilebilmesi için, aynı zamanda bir **zararın oluşması** gerekmektedir.

İş kazası
ve meslek
hastalığından
doğan hukuki
Sonuçlar

İş Kazası ve Meslek Hastalığı Sonrasında Açılan Davalar



Örnek: Sabotaj

Suçun **BİLEREK** ve **SONUCU**
İSTENEREK işlenmesine **KASIT**
denmektedir.

Suçun **BİLEREK** fakat **SONUCU İSTENMEDEN** işlenmesi haline **TAKSİRLİ SUÇ** denmektedir.

İş kazaları sebebiyle oluşan suçlar, ev kazalarında , trafik kazalarında olduğu gibi taksirli suçlardan sayılmaktadır.

1 Tedbirsizlik,

2 Dikkatsizlik,

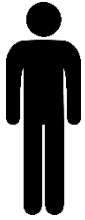
3 Meslek ve
sanatta acemilik,

Kanun, nizam, emir ve talimatlara aykırı davranmaktan kaynaklanan suçlardır.

Veris kazası ve meslek hastalığından doğan hukuki Sonuclar

Taksirli Suçlar

OLAY SONUCUNDA



Çalışanın 10 gün ve daha az işinden gücünden geri kalması (Rapor alması) durumunda, **kazazede şikayet ederse** ceza davası açılır.



Kişinin işinden gücünden geri kalması(Rapor alması) 10 günden daha fazla olursa (Kamusal niteliği olan bir suç sayıldığından) şikayet olmasa bile Cumhuriyet Savcısı tarafından **kamu davası** açılır.



azalar sonucunda kimlerin hangi ranlarda kusurlu olduğu mahkeme ifhasında bilirkişiler marifetiyle tespit edilir.



Bu davalar neticesinde, kusurlular kusurları oranında hapis ve para cezaları ile cezalandırılırlar.

Yaralanma durumunda

3 -30 ay arasında ceza uygulanır.

Bir ölüm durumunda

2 - 5 sene arasında ceza uygulanır.

Birden fazla ölüm varsa

4 -10 sene arasında ceza uygulanır.

Eğer yaralama olayı yangın, infilak, batma, deniz kazası , umumi bir tehlike, musibetlere sebebiyet verme neticesinde hayati tehlike hasil olursa 6 ay - 5 sene, **ÖLÜM VUKUA GELİRSE** (AĞIR CEZA) 0-5 sene arasında ağır hapis cezası uygulanır.



Tazminat davaları, kişilerin veya kuruluşların uğradığı zararın tazmin edilmesini hedefler. Genel manada, meydana gelmiş olan zararlar; **işçi**, **işveren** ve **üçüncü** şahıslar tarafından, kusurları oranında tazmin ettirilir.

Ancak bir istisnai durum söz konusudur. Eğer kaza, kaçınılmazlık sebebiyle meydana gelmiş ve kaza ile ilgili herhangi bir kişinin veya kuruluşun kusuru bulunmuyor ise, bu zararın belli oranlarda işçi ve işveren tarafından karşılanması gerekmektedir.

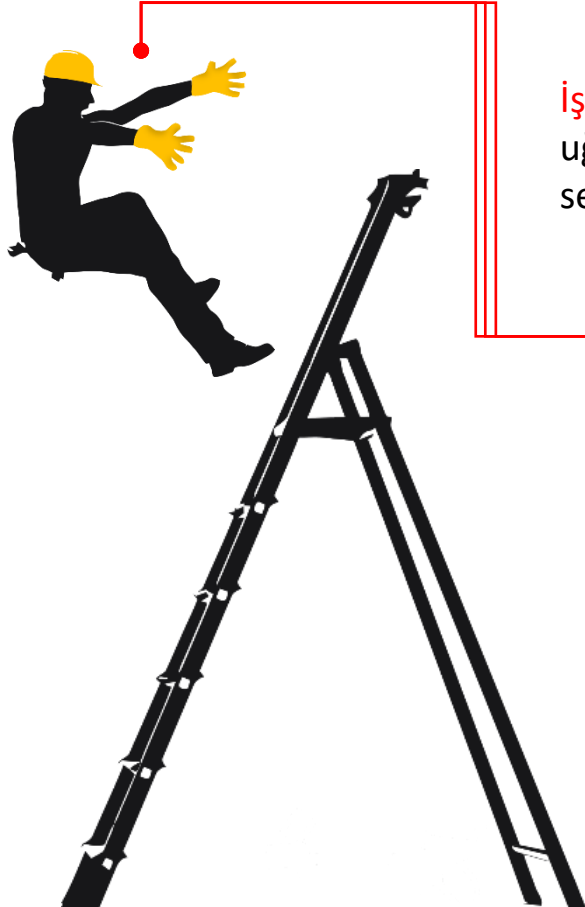
işverenin bu yükümlülüğüne kusursuz sorumluluk denmektedir.



İş kazalarından dolayı tazminat davası olayın meydana gelmesinden veya olayın fark edilmesinden itibaren **10 yıl** içinde açılması gereklidir .Aksi halde zaman aşımına uğramış olur.

İş kazası
ve meslek
hastalığından
doğan hukuki
Sonuçlar

Maddi Tazminat



İş göremezlik tazminatı : Bu tazminat, kişinin uğramış olduğu gelir kaybı ve yıpranma sebebiyle ödenmesi gereken bir tazminattır.

Yaşı

Aldığı ücret

Maluliyet oranı

ETKİLİDİR

Destekten Yoksun Kalma Tazminatı

İş kazası veya meslek hastalığı sonucunda **kişinin ölmesi** durumunda, bu kişi hayattayken destek verdiği kişilerin bu **desteklerini yitirmiş olmaları** sebebiyle, bunun tazmin edilmesi için açılan davalardır. Tespit edilecek tazminat miktarı **peşin ve toptan** olarak hak sahibine ödenir.



Duyulan elem ve acı, ruhsal dengenin bozulması, yaşama sevincinin azalması sebebiyle verilen tazminattır. Manevi tazminat davası, kazazede veya ölümü durumunda ölünün **yakınları** tarafından veya **manevi zararını ispat edebilecek diğer kişiler** tarafından açılabilir. Manevi Tazminat, Kazazede veya zararı ispat eden kişiye ödenir. Manevi tazminatın bölünmezliği sebebiyle bütünü için dava açılması gerekir, ancak zarar büyümüş ise bu kısım için yeniden dava açılabilir.





EMNİYET

TEDBİRLERİNİ AL

İŞİNİ

ŞANSA

BIRAKMA